

REPÜLŐTÉRREND

KADARKÚT REPÜLŐTÉR

LHKT

Jóváhagyta:

Fly-Coop Kft.
Jakab Ernő
üzembentartó



Aláírás

ÉKM Léginavigációs és
Repülőtéri Hatósági Főosztály

Főosztályvezető



1 Tartalom

1.	Repülőtérrend általános adatai	4
1.1	Módosítások jegyzéke	4
1.2	A repülőtérrend területi és személyi hatálya	5
1.3	Repülőtérrend felülvizsgálata és módosítása	5
1.4	Fogalom-meghatározások	5
1.5	Rövidítések.....	5
2	Repülőtér földrajzi és adminisztratív adatai	7
2.1	A repülőtér adatai	7
2.2	Üzemben tartó adatai.....	7
2.3	Az elérhető szolgálatok rendelkezésre állása és üzemideje	8
2.4	Rendelkezésre álló földi szolgáltatások és eszközök	8
2.5	Repülőtér mentési és tűzoltási képessége.....	8
2.6	Repülőtér hó eltakarítási terve.....	9
2.7	Futópálya adatok	9
2.8	Műveleti mező adatai	11
2.9	Előtterek adatai.....	12
2.10	Gurulóutak adatai	12
2.11	Mágneses iránymérési hely és pont adatai	12
2.12	Gurulási eligazító rendszer és jelölések	12
2.13	A futópályához/műveleti mezőhöz kapcsolódó akadálymentes biztonsági sáv adatai	12
2.14	Repülőtér ARP pontjának 2000 méter sugarú körében található tereptárgyakra és akadályokra vonatkozó adatok	13
2.15	Meteorológiai információ.....	13
3	Légi járművek közlekedése a repülőtéren	13
3.1	A repülőtérhez tartozó ATS légtér	13
3.2	Repülőtéri forgalmi körzet (ATZ).....	14
3.3	Drop Zone (DZ) légtér	14
3.4	Kommunikációra (a repülőtérre engedélyezett telepített rádióállomásra) vonatkozó információk.....	14
3.5	Repüléssel kapcsolatos eljárások.....	14

3.6	Aktív Drop Zone légtér esetén alkalmazandó repülési eljárások	16
3.7	Gyalogosok és a járművek közlekedése a repülőtéren	16
3.8	Repülőtéri létesítmények és berendezések használata	16
3.9	Személyek és gépjárművek repülőtérre való be- és kiléptetésének rendje	16
3.10	Zajcsökkentő eljárások	17
3.11	Repülőtéren alkalmazandó változáskezelési eljárások, információk	18
3.12	Karbantartási program	18
3.13	Légtér megállapodás.....	18
3.14	Közeli repülőterek koordinációja	18
3.15	Repülőtér védelme.....	18
3.16	Egyéb előírások	20
4	Mellékletek.....	21
4.1	Repülőtér területe, a repülőtér helyszínrajza	21
4.2	Repülőtér környezete/földi megközelítési lehetősége	22
4.3	A repülőtér környezetében található akadályokat ábrázoló térkép	23
4.4	A futópályák és műveleti mezők akadálysíkjaikat/akadálymentes védőövezeteit bemutató ábrák (felülnézet, hossz- és keresztmetszet)	24
4.5	A repülőtér légi megközelíthetőségének és irányainak/eljárásainak térképe	25

1.2 A repülőtérrend területi és személyi hatálya

A repülőtérrend hatálya kiterjed valamennyi természetes és jogi személyre, jogi személyiséggel nem rendelkező szervezetre, légi és földi járműre, ha a repülőtérnek a repülőtérrendben körülírt egyes területrészeire berepül vagy belép, behajt (gyalogosan vagy járművel), a repülőtérrendben meghatározott és szabályozás alá vont területen tartózkodik, illetve a repülőtér forgalmi körére és a forgalmi körön kijelölt le és felszállási sávokra.

1.3 Repülőtérrend felülvizsgálata és módosítása

A repülőtérrend szükség esetén és évente legalább 1 alkalommal minden év júniusában felülvizsgálatra kerül az üzemeltető és a felelős vezető által.

1.4 Fogalom-meghatározások

Illetékes Hatóság: az egyes tagállamokon belül kijelölt, a repülőterek, repülőtéri műveletek és az ezekben részt vevő személyek és szervezetek engedélyezéséhez és ellenőrzéséhez szükséges feladat- és hatáskörökkel felruházott szervezet;

Nyitva tartás: a repülőtér üzemidejét is magába foglaló azon időszak, amikor a repülőtér a repülőtérrendjében meghatározott feltételek biztosítása mellett légi járművet fogadhat;

Üzemidő: azon időszak, mely során a repülőtér infrastruktúrája légiközlekedés céljára is használható állapotban van, és a repülőterek üzemben tartásáról szóló rendeletben előírt feltételek és szolgáltatások rendelkezésre állnak;

Type: típus;

Colour: szín;

Biztonsági terület: olyan, akadályoktól mentes terület, mely a 85/2024. Korm. rendelet 2. mellékletében meghatározott feltételeknek megfelel;

1.5 Rövidítések

TORA: Rendelkezésre álló felszállási nekifutási távolság (Take-off run available)

TODA: Rendelkezésre álló felszállási távolság (Take-off distance available)

ASDA: Rendelkezésre álló - gyorsításból történő megállási – távolság (Accelerate-stop distance available)

LDA: Rendelkezésre álló leszállási távolság (Landing distance available)

RWY: Futópálya (Runway)

APCH: Megközelítési (Approach)

LGT: Fények (Light)

LEN: Hossz (Length)

INTST: Intenzitás (Intensity)

THR: Küszöb (Threshold)

WBAR: Szárny keresztfényoszor fények (Wing Bar Lights)

VASIS: Látás utáni megközelítési siklópálya jelző rendszerek (Visual approach slope indicator systems)

MEHT: Futópálya küszöb felett a siklópályán történő megközelítés jelzésének legalacsonyabb szemmagasság (minimum eye height(s) over the threshold)

TDZ: Földet-érési terület (Touchdown zone);

FATO: Végső megközelítési és felszállási terület;

TLOF: Földetérési és elemelkedési terület;

LDAH: Rendelkezésre álló leszállási távolság;

RTODAH: Rendelkezésre álló megszakított felszállási távolság;

TODAH: Rendelkezésre álló felszállási távolság;

2 Repülőtér földrajzi és adminisztratív adatai

2.1 A repülőtér adatai

1	Repülőtér neve:	Kadarkút repülőtér
2	Repülőtér címe:	Kadarkút, 0149/23. hrsz
3	ICAO azonosítója:	LHKT
4	Repülőtér kategóriája:	polgári célú speciális repülőtér
5	Repülőtér vonatkozási pontja (WGS84 szerinti koordináta, helye a repülőtéren belül):	N 46° 15' 08" E 017° 36' 25" 17-es pályaküszöb közelében
6	Település, melynek közigazgatási területén elhelyezkedik:	Kadarkút
7	Repülőtér távolsága és iránya a településtől:	Kadarkút központjától 1,5 km, 330°
8	Repülőtér tengerszint feletti magassága:	561 ft
9	Mágneses eltérés adatai (mértéke, éves változása, meghatározás és ellenőrzés éve):	+5 ° Kelet Mágneses adatok 2023. évre vonatkoznak Évi változás mértéke: +0° 07'
10	Repülőtérhez tartozó ingatlan(ok) helyrajzi száma(i):	Kadarkút, 0149/19, 0149/23.
11	Felhasználás célja	magán, sport vagy hobbi cél, valamint közfeladat ellátás érdekében a közfeladat ellátás idejére
12	Üzemidő:	Maximum napkelte előtt 30 perccel és maximum napnyugta után 45 perccel, de legfeljebb az alkonyi és esti szürkületi (twilight) időszak hosszáig, amelyek feltétel szigorúbb, valamint csak VFR repülésre alkalmas körülmények között. A repülőtér kizárólag az üzemeltető előzetes engedélyével vehető igénybe. A repülőtér hó mentes napon használható.

2.2 Üzemben tartó adatai

1	Üzemben tartó neve:	Fly-Coop Légi szolgáltató Kft.
2	Üzemben tartó címe:	7530 Kadarkút, Repülőtér 0149/23. hrsz
3	Telefonszám:	+36309469131
4	E-mail cím:	flycoop@flycoop.hu
5	Felelős vezető neve:	Jakab Ernő
6	Felelős vezető telefonszáma:	+36309469131

2.3 Az elérhető szolgálatok rendelkezésre állása és üzemideje

1	A repülőtér nyitva tartása	maximum napkelte -30 perc és maximum Napnyugta +45 perc között, de az alkonyi és esti szürkületi (twilight) időszaknál nem hosszabban, amelyik feltétel szigorúbb valamint VFR repülésre alkalmas körülmények között.
2	Vám és határőrség	N/A
3	Orvosi ellátás	Elsősegély nyújtás a repülőtér területén
4	AIS tájékoztatás	N/A
5	ATS jelentés	N/A
6	ATS	N/A
7	Tankolás	előzetes egyeztetés alapján rendelkezésre áll
9	Őrzés-védelem	Őrzés-védelem folyamatos Kerítéssel teljesen körül határolt Hangár: Zárható és kamerával megfigyelt objektum
10	Jégtelenítés	N/A
11	Megjegyzés	

2.4 Rendelkezésre álló földi szolgáltatások és eszközök

1	Elérhető üzemanyagfajták	JET A1, AVGAS LL100
2	Elérhető olajfajták	N/A
3	Üzemanyagtöltő eszközök	mobil kút
4	Jégtelenítési eszközök	N/A
5	Tárolási lehetőségek, hangár kapacitás	előzetes egyeztetés alapján rendelkezésre áll
6	Javító eszközök, javítási lehetőségek	előzetes egyeztetés alapján rendelkezésre áll
7	Megjegyzés	

2.5 Repülőtér mentési és tűzoltási képessége

1	Repülőtéren biztosított mentési és tűzoltási képesség kategória vagy kategóriák	A 85/2024 (IV.17) Korm. rendelet 3. mellékletében meghatározott I kategória.
2	Létszám, képzettség	opcionális
3	Mentő és tűzoltó felszerelések, eszközök, oltóanyagok	A 85/2024 (IV.17) Korm. 3. mellékletében leírt I. kategóriához tartozó oltóeszközök és felszerelések, amely egy mozgatható eszközön van

4	Képesség sérült, mozgásképtelen léggépjárművek mozgására	N/A
5	Megjegyzés	

2.6 Repülőtér hó eltakarítási terve

1	Futópálya hó eltakarító eszközök típusa	N/A
2	Hó eltakarítási sorrend	N/A
3	Megjegyzés	N/A

2.7 Futópálya adatok

Azonosítója	Földrajzi irányai	Mágneses irányai	Szélessége	Hosszúsága	Küszöb koordináták
35	355°	350°	20 m	800 m	N 46° 14' 35" E 017° 36' 30"
17	175°	170°	20 m	800 m	N 46° 15' 14" E 017° 36' 25"
Teherbírása	Felülete	Megjegyzés			
Száraz max 10 t/m ² Nedves max 5 t/m ²	fű	A felület nedvességének függvényében bizonyos gépek mozgását az üzemeltartó megtilthatja, jelentős felázás esetén a repülőtér az üzemeltartó bezárja.			

Meghatározott távolságok

Futópálya azonosító	TORA (m)	TODA (m)	ASDA (m)	LDA (m)	Megjegyzés
17	800	800	800	800	NIL
35	800	800	1100	800	

Bevezető és futópálya fények

Futópálya azonosító RWY Designator	APCH LGT type LEN INTST	THR LGT colour WBAR	VASIS (MEHT)	TDZ LGT LEN	RWY Centre Line LGT Length, spacing, colour, INTST	RWY edge LGT LEN, spacing colour INTST	RWY End LGT colour WBAR	SWY LGT LEN colour	Megjegyzés
17	N/A	N/A	N/A	N/A	N/A	N/A	N/A	N/A	N/A
35	N/A	N/A	N/A	N/A	N/A	N/A	N/A	N/A	N/A

Fények, tartalék áramforrás

ABN/IBN helye, jellemzői és üzemideje	N/A
Leszállási irányjelző helye és megvilágítása	N/A
Szélmérő helye és megvilágítása	N/A
Futópálya fények	N/A
Tartalék áramellátás	N/A

Forgószárnyas légi jármű általi használathoz szolgáló adatok

Heliport típusa	N/A
TLOF méretek	N/A
TLOF felülete és teherbírása	N/A
TLOF geometriai középpont koordináta	N/A
FATO méretek	N/A
FATO felülete és teherbírása	N/A
FATO földrajzi és mágneses iránya	N/A
TLOF/FATO magassága és lejtése	N/A
Biztonsági terület mérete	N/A
CWY mérete	N/A
Megjegyzés	

Forgószárnyas légi jármű általi használathoz meghatározott távolságok

Futópálya azonosító	TODAH (m)	RTODAH (m)	LDAH (m)	Megjegyzés
N/A	N/A	N/A	N/A	N/A

Forgószárnyas légitármű általi használathoz rendelkezésre álló jelölések és jelzések

TLOF jelölések	N/A
FATO jelölések	N/A
Földi és légi gurulóút, légitárművetési útvonal jelzések	N/A
Megjegyzés	N/A

Forgószárnyas légitármű általi használathoz rendelkezésre álló fények, tartalék áramforrás

Bevezető fényrendszer típusa, LEN, INTST	N/A
VASIS típusa	N/A
FATO terület fények jellemzői és helye	N/A
Célpont fények jellemzői és helye	N/A
TLOF fényrendszer jellemzői és helye	N/A
MEDAIR AMBULANCE frekvencia	N/A
Megjegyzés	N/A

2.8 Műveleti mező adatai

Azonosítója	A területet határoló (önmagába záródó) sarokpontok WGS-84 földrajzi koordináta-rendszer szerinti koordinátái.	Teherbírása	Felülete	Megjegyzés
MM	<ul style="list-style-type: none"> • 46° 15' 18.3" N 17° 36' 27.5" E • 46° 15' 18.2" N 17° 36' 21.8" E • 46° 14' 44" N 17° 36' 26.4" E • 46° 14' 35.9" N 17° 36' 22.1" E • 46° 14' 30.8" N 17° 36' 38.0" E • 46° 14' 34.7" N 17° 36' 35.8" E • 46° 15' 18" N 17° 36' 28" E • 46° 15' 18.3" N 17° 36' 27.5" E 	Száraz max 10 t/m ² Nedves max 5 t/m ²	fű	N/A

2.9 Előterek adatai

Azonosítója:	Jelölése	Felülete	Teherbírása	Megjegyzés
N/A	N/A	N/A	N/A	N/A

2.10 Gurulótak adatai

Azonosítója:	Jelölése	Felülete	Teherbírása	Szélessége	Megjegyzés
N/A	N/A	N/A	N/A	N/A	N/A

2.11 Mágneses iránymérési hely és pont adatai

Földrajzi adatai	N/A
Műszaki jellemzői	N/A
Megjegyzés	N/A

2.12 Gurulási eligazító rendszer és jelölések

Légijármű állóhely azonosító jelölések, gurulóút jelzések és parkolás jelző rendszerek	N/A
RWY, TWY jelölések és fényrendszerek	TWY: N/A RWY: Futópálya küszöb és szegély jelzés
Megállító keresztfénysorok	N/A
Megjegyzés	N/A

2.13 A futópályához/műveleti mezőhöz kapcsolódó akadálymentes biztonsági sáv adatai

Futópálya/műveleti mező azonosítója	Szélessége	Hosszúsága	Felülete	Megjegyzés
17	66 m	800 m	fű	Biztonsági sáv 150m
35	66 m	800 m	fű	Biztonsági sáv 150m
Repülőtér műveleti mező	max 66 m	max 1400 m	fű	N/A

2.14 Repülőtér ARP pontjának 2000 méter sugarú körében található tereptárgyakra és akadályokra vonatkozó adatok

1	Akadály azonosítója	Akadály típusa	Tengerszint feletti magassága	Földfelszíntől mért magassága
	N/A	N/A	N/A	N/A
	Szélességi koordinátája (WGS84 szerint)	Hosszúsági koordinátája (WGS84 szerint)	Megjegyzés	
	N/A	N/A		
2	Akadály azonosítója	Akadály típusa	Tengerszint feletti magassága	Földfelszíntől mért magassága
	N/A	N/A	N/A	N/A
	Szélességi koordinátája (WGS84 szerint)	Hosszúsági koordinátája (WGS84 szerint)	Megjegyzés	
	N/A	N/A	*	

**Megjegyzés:*

A repülőtér ARP pontjának 2000 méter sugarú körében található tereptárgyakra és akadályokra vonatkozó felülvizsgálatot végeztük, ahol megállapításra került, hogy nem található 60 méternél magasabb akadály.

2.15 Meteorológiai információ

Típusa	internet alapú ingyenesen hozzáférhető: https://aviation.met.hu
Elérhetősége	„C” jelű helyiség számítógépén vagy a repülőtér használó mobil, vagy egyéb számítástechnikai eszközén.

3 Légi járművek közlekedése a repülőtéren

3.1 A repülőtérhez tartozó ATS légtér

Megnevezés vízszintes kiterjedése	Függőleges kiterjedése	Légtér osztály	ATS egység hívójele	Átváltási magasság	Üzemidő	Megjegyzés
N/A	N/A	N/A	N/A	N/A	N/A	N/A

3.2 Repülőtéri forgalmi körzet (ATZ)

Megnevezése	Vízszintes kiterjedése	Magassága	Megjegyzés
N/A	N/A	N/A	N/A
N/A	N/A	N/A	N/A

3.3 Drop Zone (DZ) légtér

Légtér azonosítója/Oldalhatárai	Felső/alsó határa	Megjegyzés
N/A	N/A	N/A
N/A	N/A	N/A

3.4 Kommunikációra (a repülőtérre engedélyezett telepített rádióállomásra) vonatkozó információk

Azonosítója/ Hívójele	Frekvenciája (MHZ, CH)	Üzemideje	Rádióállomás telepítési koordinátái	Engedély száma
N/A	N/A	N/A	N/A	N/A

3.5 Reptüléssel kapcsolatos eljárások

17 RH iskolakör:

- Forgalmi kör iránya: JOBB.
- A forgalmi kör magassága: 1600 láb / 500 méter AMSL.
- A felszállás iránya 170°M.

- Felszállás: nekifutás után egyenes vonalú emelkedés 170°M irányon az első forduló helyéig.
- fordulót az Árpád út átrepülését követően kell megkezdeni, a forduló nem lehet 1100 láb / 335,26 méter AMSL magasságnál alacsonyabban.
- Rövidfal iránya 260°M a második forduló helyéig.
- A 2. fordulót akkor kell megkezdeni, mikor a 35-ös küszöb a szárny mögött géptengelyhez képest 45°-os szög alatt látszik.
- A hosszúfal iránya 350°M a harmadik forduló helyéig.
- A 3. fordulót akkor kell megkezdeni, mikor a 17-es küszöb a szárny mögött a géptengelyhez képest 45°-os szög alatt látszik.
- A 2. rövidfal iránya 080°M a 4. forduló helyéig, a géptípus sajátosságainak figyelembevételével kell megkezdeni a süllyedést.
- A 4. fordulót Rinyakovácsi vonalában kell megkezdeni úgy, hogy a forduló végére a magasság nem lehet kevesebb mint 1100 láb / 350 méter AMSL.
- A végső megközelítés iránya 170°M.

35 LH iskolakör:

- Forgalmi kör iránya: BAL.
- A forgalmi kör magassága: 1600 láb / 500 méter AMSL.
- A felszállás iránya 350°M.
- Felszállás: nekifutás után egyenes vonalú emelkedés 350°M irányon az első forduló helyéig.
- fordulót az alapfal alatti erdőt elhagyva kell megkezdeni úgy, hogy Rinyakovácsi falu fölé már nem szabad berepülni, és a forduló nem lehet 1100 láb / 335,26 méter AMSL magasságnál alacsonyabban.
- Rövidfal iránya 260°M a második forduló helyéig.
- A 2. fordulót akkor kell megkezdeni, mikor a 17-es küszöb a szárny mögött géptengelyhez képest 45°-os szög alatt látszik.
- A hosszúfal iránya 170°M a harmadik forduló helyéig.
- A 3. fordulót a miki út átrepülését követően kell megkezdeni.
- A 2. rövidfal iránya 080°M a 4. forduló helyéig úgy, hogy a forduló megkezdéséig az Árpád út jobb oldalán kell maradni, a település fölé berepülni nem szabad. A géptípus sajátosságainak figyelembevételével kell megkezdeni a süllyedést.

- A 4. fordulót a futball pálya felett kell megkezdeni úgy, hogy a forduló végére a magasság nem lehet kevesebb mint 1100 láb / 350 méter AMSL.
- A végső megközelítés iránya 350°M.

3.6 Aktív Drop Zone légtér esetén alkalmazandó repülési eljárások

N/A

3.7 Gyalogosok és a járművek közlekedése a repülőtéren

Gépjárművel a repülőtér behajtani csak a repülőtér vezetőjének vagy tulajdonosának, engedélyével szabad. A repülőtér területén a gépjármű-közlekedés a jobb kéz szabály szerint történhet maximum 20km/órás sebességgel a légi jármű forgalom legkisebb zavarása nélkül.

Gyalogosok a repülőtéren csak a repülőtér vezetőjének vagy tulajdonosának engedélyével tartózkodhat a repülőtéren.

Gyalogosok, a repülőtér területén csak a számukra kijelölt helyen a műveleti mezőn kívül tartózkodhatnak, kivétel az üzemeléshez szükséges műveletek.

3.8 Repülőtéri létesítmények és berendezések használata

A repülőtér földi oldalán található létesítmények használata az üzemeltető engedélyével lehetséges, amelyek használata a repülési üzemért felelős engedélyével és utasításai alapján használható, a mindenkori forgalomhoz igazodva. A légi oldalon és a műveleti mező területén nem található létesítmény.

3.9 Személyek és gépjárművek repülőterre való be- és kiléptetésének rendje

Belépés a repülőtér légi oldalára és a műveleti mező területére

A repülőtér légi oldalára és a műveleti mező területére látogatóknak, és vendégeknek és utasoknak belépni szigorúan TILOS!

Kivételt képez a repülőtér légi oldalára való belépés tiltása alól a Repülőtér Üzemeltetője által beosztott vagy szerződésben álló kísérelővel és/vagy előre egyeztetett időpontban, meghatározott céllal történő belépés.

A Repülőtéren ügyfeleket, látogató jelleggel nyitvatartási időben, repülési szándékkal kizárólag előzetes bejelentkezés és egyeztetés alapján fogad a Repülőtér Üzemeltetője.

A Repülőtér Üzemeltetőjének tudomása és engedélye nélkül a repülőtér területén tartózkodókat, az őket ért balesetekért és/vagy általuk okozott károkért a Repülőtér Üzemeltetője felelősséget nem vállal.

3.10 Zajcsökkentő eljárások

- A lakott területek zajvédelme érdekében a motoros és segédmotoros légi járművek a lakott-települési résszel ellentétes irányú iskolakört használhatják. Ez a módszer biztosítja, hogy a zajforrások a lakott területek felett ne koncentrálódjanak, így csökkentve a közvetlen zajterhelést.
- Mélyalvási időszakban repülés nem tervezhető.
- Bemutató repülések, valamint műszaki berepülések nem tervezhetők és nem hajthatók végre munkanapokon 22:00 és 06:00 között; munkaszüneti napokon 20:00 és 07:00 között
- A gyakorló repüléseket úgy kell csoportosítani, hogy lehetőleg különböző gyakorlatok kövessék egymást, annak érdekében, hogy elkerülhető legyen ugyanazon lakott terület folyamatos zajterhelése

A 18/1997. (X. 11.) KHVM–KTM együttes rendelet 12. § (5) bekezdése értelmében a földön végrehajtott műveletekből származó zajterhelés csökkentése érdekében az alábbi eljárások az irányadóak:

A hajtóműjáratás üresjáratban, a kiegészítő hajtóművek üzemeltetése, a különféle töltőaggregátorok működtetése, valamint a karbantartást követően szükséges hajtómű - próbát kizárólag a repülőtér nyitvatartási ideje alatt végezhető. Munkanapokon ez az időszak 06:00 és 22:00 óra között, munkaszüneti napokon pedig 07:00 és 20:00 óra között tart. A hajtóműpróba és az üresjáratú üzem legfeljebb 10 percig tarthat.

Ezen időszakokon kívül, tehát munkanapokon 22:00 és 06:00 óra között, valamint munkaszüneti napokon 20:00 és 07:00 óra között, a zajterhelés csökkentése érdekében ilyen típusú tevékenységek nem engedélyezettek.

A zajcsökkentő eljárások betartása az alábbi esetekben nem kötelező érvényű:

- olyan légi járművek műveletei, mint például a sürgős humanitárius célú vagy vészhelyzeti kutatási és mentési műveletek, orvosi segítségnyújtás, betegszállítás, valamint katasztrófasegély céljából üzemeltetett légi járművek
- állami célú műveletekben részt vevő légi járművek, ideértve a katonai, vámügyi, rendőrségi, tűzoltósági, vagy bűnüldözési, illetve nemzetbiztonsági műveleteket a korlátozások nem vonatkoznak arra a kivételes esetre sem, ha betartásuk az adott körülmények között veszélyeztetné a repülés biztonságát. A repülésbiztonsági indokot minden esetben az arra hivatkozó félnek kell igazolnia, ha a légi jármű kényszerhelyzetben van

3.11 Repülőtéren alkalmazandó változáskezelési eljárások, információk

A repülőtér üzemeltetőjének a következő tevékenységekről kell bejelentést tennie a Hatóság felé, a tevékenység tervezett megkezdését megelőzően 15 napon belül:

- Felújítás vagy karbantartás, ha az nem minősül a repülőtér fejlesztésének, de a repülőtér rendeltetésszerű használatát időlegesen, 24 óránál hosszabb időre korlátozza, és nem okoz eltérést a létesítési és használatbavételi engedélyben foglaltaktól.
- Eszköz- vagy berendezéscsere, ha az új eszközök és berendezések műszaki jellemzői és paraméterei megfelelnek az engedélyezett tevékenységnek, és nem változtatnak meg alapvető műszaki követelményeket.

Az ilyen bejelentés tartalmazza az érintett ingatlan címét és helyrajzi számát, a bejelentett tevékenység típusát (felújítás, karbantartás vagy csere), annak rövid leírását, valamint a kapcsolódó korábbi hatósági döntések megnevezését, iktatószámát és dátumát.

Fontos: Az azonnali karbantartásokat, amelyek a repülésbiztonság fenntartásához szükségesek, nem kell előzetesen bejelenteni, de a munkálatok megkezdésekor a repülőtér üzemeltetőjének tájékoztatnia kell a Hatóságot. A bejelentéshez szükséges a műszaki tervdokumentáció mellékelése, amennyiben ez a tevékenység jellegéből adódóan szükséges.

3.12 Karbantartási program

N/A

3.13 Légtér megállapodás

N/A

3.14 Közeli repülőterek koordinációja

N/A

3.15 Repülőtér védelme

A repülőtér légi oldalára és a műveleti mező területére olyan személy léphet be aki előzetesen erre engedélyt kapott.

A repülőtér aktív területe a repülőtér légi oldala és a műveleti mező területe.

- Légiközlekedési védelmi szabályok

A repülőtér a 1254/2009/EU rendelet értelmében kis repülőtérnek minősül, ezért a 169/2010. (V.11.) Korm rendelet értelmében, ha a repülés olyan repülőtérre történik, ami nem e rendeletben meghatározott kis repülőtér, akkor a légi jármű személyzete, a fogadó repülőteret köteles az elindulást megelőzően erről tájékoztatni. A fogadó repülőtér a repülőtér rendjében

és a védelmi programjában szabályozza a kis repülőtérről érkező légi járművek, azon lévő személyek és csomagjaik kezelését.

A repülőtéren nincs szigorított védelmi területet kijelölve, és a repülőtéren nincsen különleges jelzéssel ellátva a légi és földi oldal határa valamint a művelési mező területe, viszont ez a terület jelenti a repülőtér aktív területét. E területre kizárólag a repülőtér vezetőjének engedélyével lehet belépni és ott tartózkodni kizárólag üzemeltetési okból történhet.

A Kadarkúti repülőtérről induló légi járművek tekintetében minden esetben végrehajtásra kerül a légi járművek fizikai védelme érdekében szükséges intézkedések megtétele és a légijármű védelmi célú átvizsgálása.

Függetlenül attól, hogy a repülőtéren tartózkodó légijármű üzemképes vagy üzemképtelen a légijármű fizikai védelmét a külső ajtók lezárásával minden esetben biztosítani a légijármű személyzetének. A lezárt külső ajtót kizárólag a légijármű személyzete nyithatja ki. A légijármű zárt állapotának megfelelőségét minden járat indulás előtt, a járatot teljesítő parancsnoknak ellenőriznie kell. Ha a járat parancsnoka, indulás előtt észleli, hogy a légi járműhöz valaki jogosulatlanul hozzáfért azonnal jeleznie kell a repülőtér üzemeltetőjének.

A Hertelendy repülőtérről induló légi járművet minden esetben alá kell vetni védelmi célú átvizsgálásnak, ezért a légijármű személyzete felel, aki a repülés előtti ellenőrzéssel egyidejűleg hajtja végre.

A légi járművek védelmi célú átvizsgálását és ellenőrzését a légijármű személyzete hajtja végre, akik megfelelő ismeretekkel rendelkeznek a légijármű-típusát illetően. Az átvizsgálás során ellenőrizni kell a légijármű fedélzetének belső és külső területeit annak érdekében, hogy meggyőződjenek arról, hogy nincs szabotázsra utaló jel, vagy gyanús a repülőgépre nem odaillő tiltott vagy azonosítatlan tárgy. Abban az esetben, ha az átvizsgálást végző személyzet bármilyen gyanús körülményt észlel, azonnal értesítenie kell a Hatóságokat és a Repülőtér üzemeltetőjét.

- Légijármű parkolása, tárolása

A Kadarkúti repülőtéren a légi járművek tárolása a hangár kapacitásától függően lehetséges. A hangárban történő tárolás kizárólag a repülőtér vezetőjének előzetes engedélyével történhet. A légi járművek elhelyezése a hangárban kizárólag a repülőtér vezetője vagy az általa megbízott személy(ek) feladata, légijármű önálló mozgása szigorúan Tilos.

Abban az esetben, ha a légijármű dimenziója vagy egyéb ok miatt nincs lehetőség a légijármű hangárban történő elhelyezésére, a repülőtér északnyugati részén található két nyugözési pont áll rendelkezésre. Itt kerül sor a légijármű elhelyezésére és nyugözésére. A nyugözés alapvetően a személyzet feladata, de kérésükre a repülőtér is elvégezheti megfelelő útmutatás mellett.

A nyugöző ponton elhelyezett légi járművek mindig kulccsal zárt állapotban vannak, a hangárban elhelyezett légi járművek zárása nem szükséges, mert a hangár zárható és riasztóval és kamerával ellátott objektum.

- Légijármű védelmi célú átvizsgálása

A Kadarkúti repülőtérrel induló légi járművek tekintetében minden esetben végrehajtásra kerül a légi jármű védelmi célú átvizsgálása. Ezt a műveletet a repülés előtti ellenőrzéssel együtt végzi a személyzet aki(k) megfelelő ismeretekkel rendelkezik a légi jármű típusát illetően.

A Kadarkúti repülőtér a 1254/2009/EU rendelet értelmében kis repülőtérnek minősül, ezért ha a repülést olyan repülőtérre történik, ami nem e rendeletben meghatározott kis repülőtér, akkor a légi jármű személyzete, a fogadó repülőtérre köteles az elindulást megelőzően erről tájékoztatni. A fogadó repülőtér a repülőtér rendjében és a védelmi programjában szabályozza a kis repülőtérről érkező légi járművek, azon lévő személyek és csomagjaik kezelését.

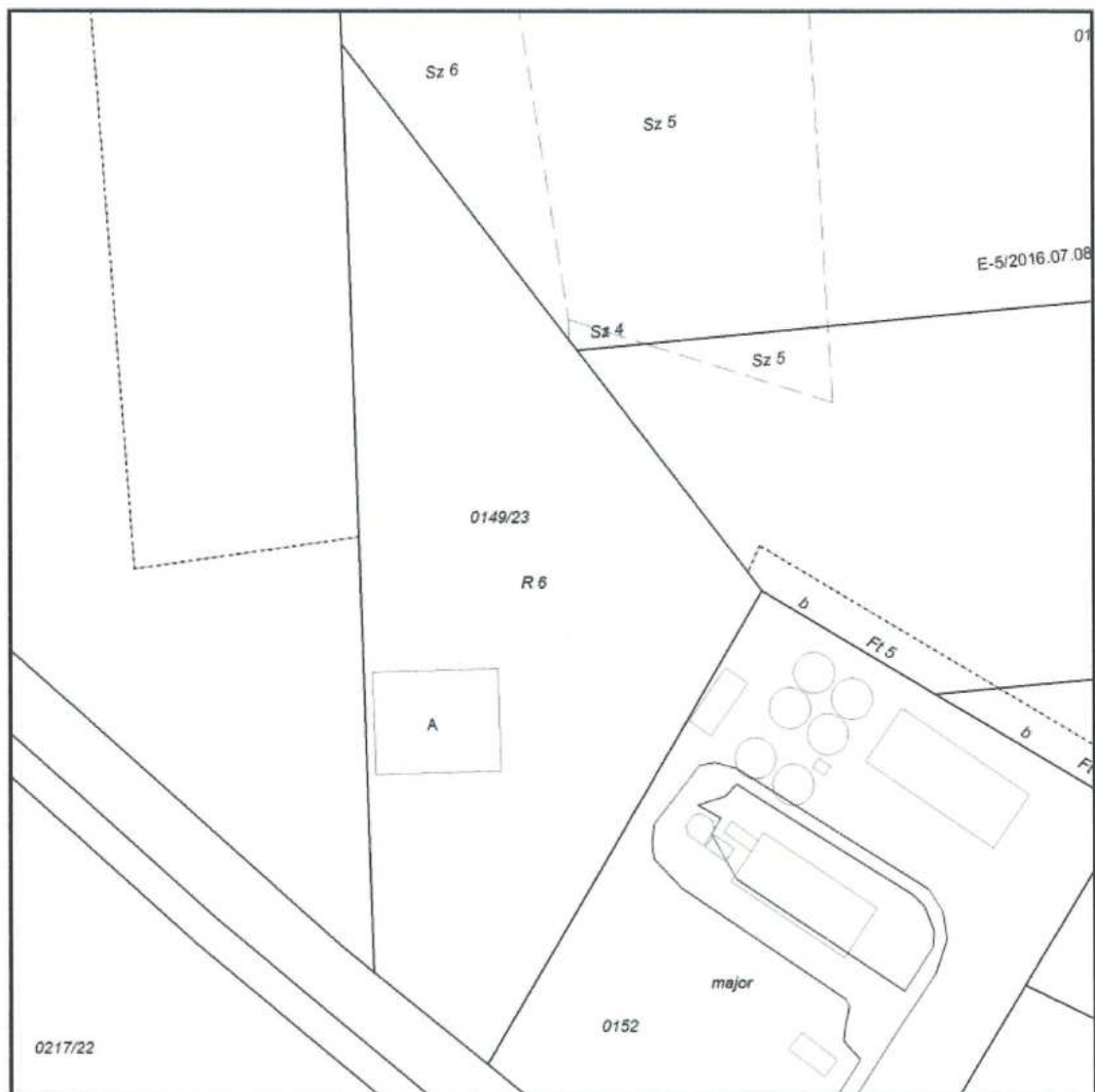
A repülőtéren nincs szigorított védelmi területet kijelölve, viszont a repülőtér aktív területe a repülőtér légi oldala és a műveleti mező területe. Erre a területre kizárólag a repülőtér vezetőjének engedélyével lehet belépni és ott tartózkodni kizárólag üzemeltetési okból történhet.

3.16 Egyéb előírások

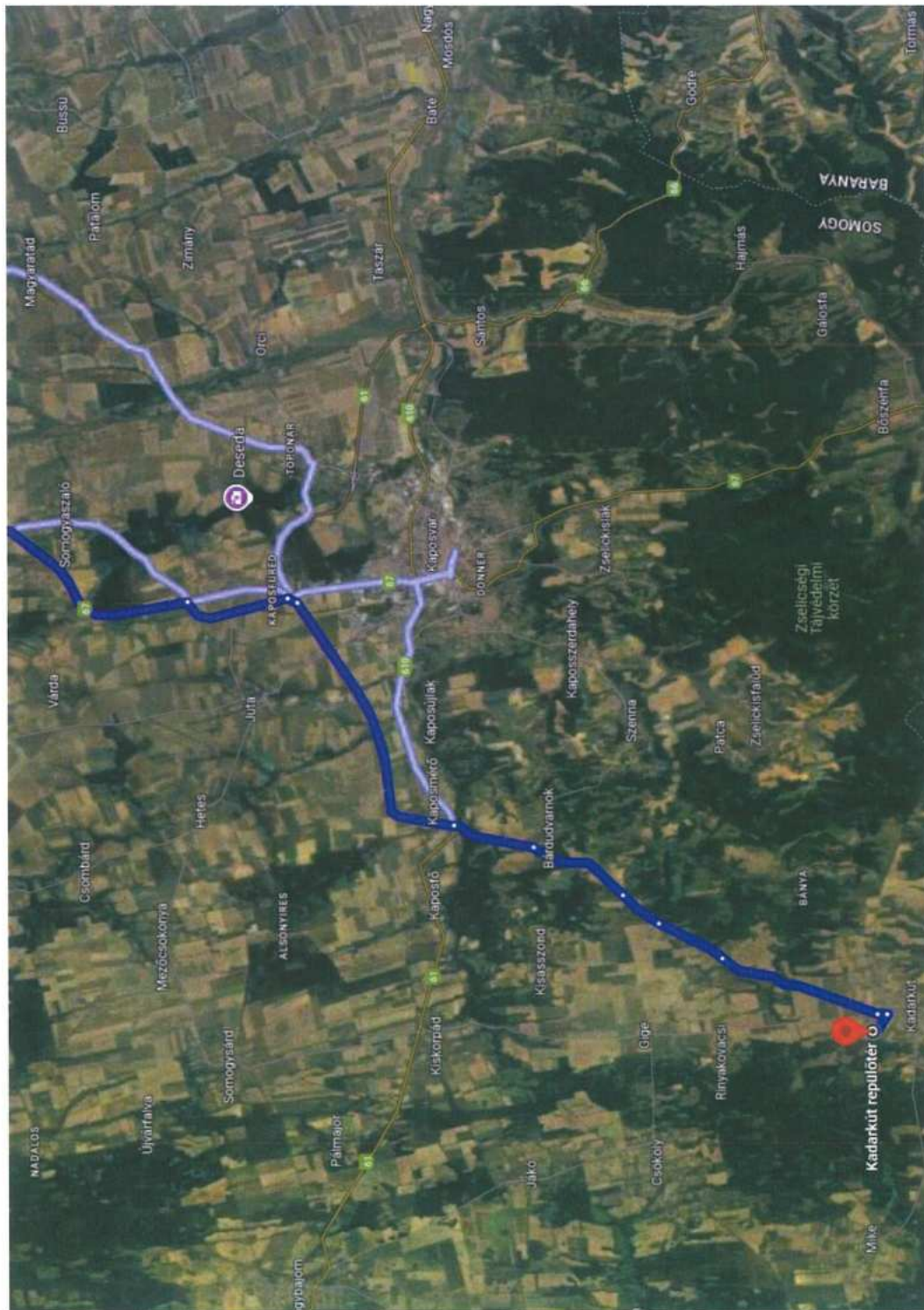
A repülőtér légi oldalára és a műveleti mező területére kizárólag az üzemeltető által felhatalmazott természetes személyek vagy egyéb szervezetek kijelölt személyei léphetnek be, szállhatnak le és fel, kivéve a kényszerhelyzeti leszállás. A repülőtérről csak azok a személyek szállhatnak fel, akik megismerték és elfogadták a repülőtérrendben leírt szabályokat. A repülőtér földi oldalára a belépés a látogatók számára a repülőtér nyitvatartási idejében lehetséges.

4 Mellékletek

4.1 Repülőtér területe, a repülőtér helyszínrajza



4.2 Repülőtér környezete/földi megközelítési lehetősége



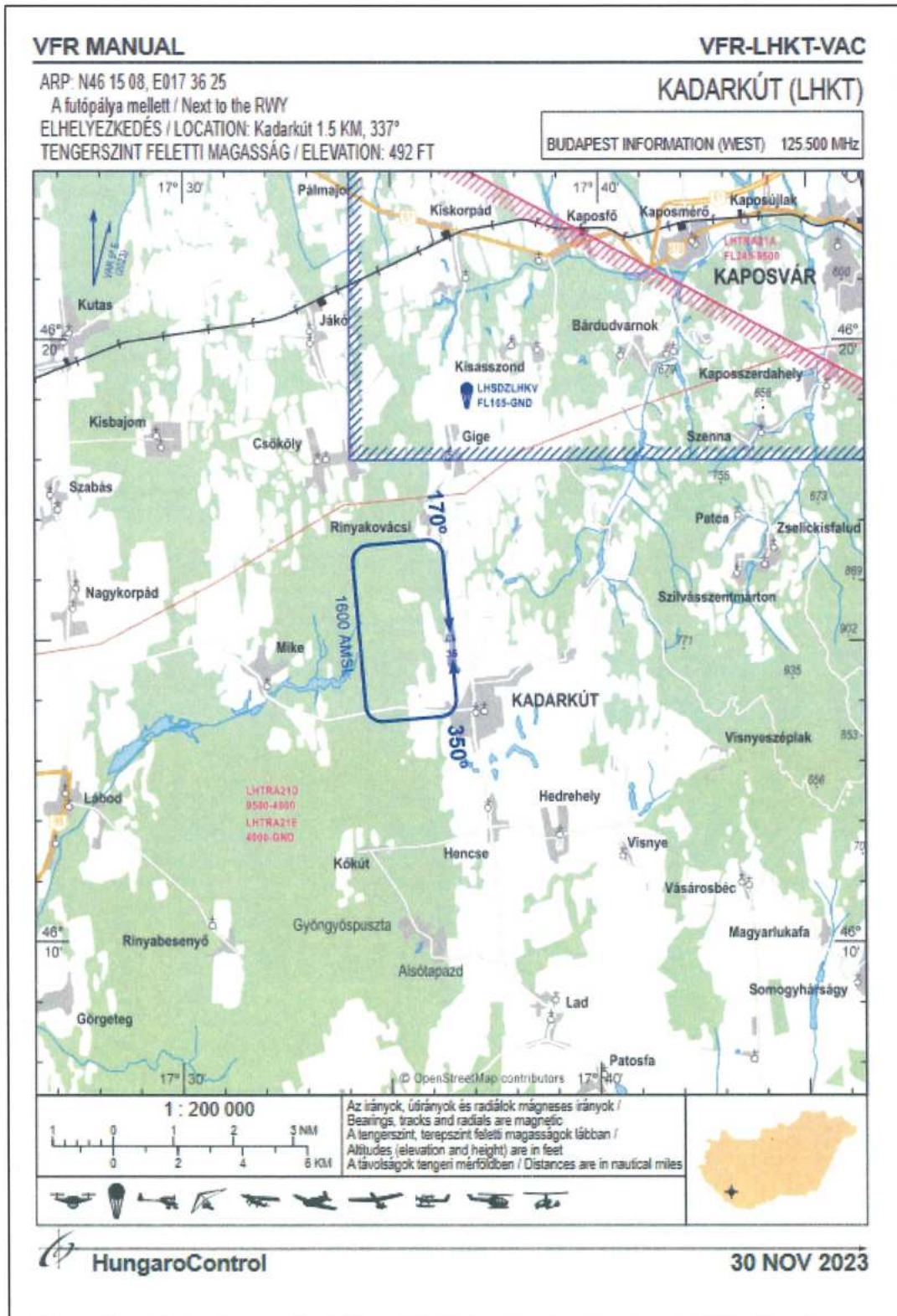
4.3 A repülőtér környezetében található akadályokat ábrázoló térkép

N/A

4.4 A futópályák és műveleti mezők akadálysíkjait/akadálymentes védőövezeteit bemutató ábrák (felülnézet, hossz- és keresztmetszet)



4.5 A repülőtér légi megközelíthetőségének és irányainak/eljárásainak térképe



4.6 A repülőtér körzetében lévő légterek térképe

